

Kirjaamo

Lähettäjä: asiakaspalvelu.palaute@tampere.fi
Lähetetty: perjantai, 11. joulukuuta 2020 8:34
Vastaanottaja: [REDACTED] Kirjaamo
Aihe: Vastaus [1320298]8676 asemakaava palaute

Luokat: Keltainen luokka

Hei,

kiitos muistutuksestanne. Se on välitetty kirjaamoon kirjattavaksi ja käsitellään maankäytön suunnittelussa nähtävillä olon jälkeen.

Terveisin
Kristiina
Tampereen kaupunki
Kaupunkiympäristön asiakaspalvelu
03 5656 4400
palvelupiste.frenckell@tampere.fi

Vastatessasi viestiin käytähän tapauksen ID-numeroa.

Id: 1320298
Luonti pvä: 10.12.2020 11:00
Kuvaus:
Käytetty palvelin: www.tampere.fi
Lähettäjän www-selain: Mozilla/5.0 (Windows NT 10.0; Win64; x64) AppleWebKit/537.36 (KHTML, like Gecko)
Chrome/87.0.4280.88 Safari/537.36 Lähettäjän laite tai proxy: [REDACTED] Lähettäjän ilmoittama
sähköpostiosoite: [REDACTED]

> kaava8676 = Näsikallion eritasoliittymä ja Amuritunneli eivät kuulu samaan kaavaan. Eritasoliittymä ei haittaa maan alla ketään, mutta Amuritunneli pilaa lähialueen elinympäristön totaalisesti. Keskustasta ei varmasti löydy kovin montaa ihmistä, jotka Amuritunnelia kannattavat, sillä se on asukkaita ajatellen vain ja ainoastaan haitallinen asia.

Toivoisinkin näin keskusta-asujan näkökulmasta, että jossain vaiheessa kaupungin virkamiehillä ja päättäjillä syttyise se lamppu pään päälle sen merkiksi, että ymmärtävät tämän nykyisen linjan jatkumon johtavan siihen, että kukaan ei halua enää asua keskustassa tai muuttaa tänne. Ympäri maakuntaa tulevia yksityisautoilijoita ajatellaan kyllä jokaisessa kädenkäänteessä ja näiden autoilijoiden tuomiin haittoihin panostetaan satoja miljoonia euroja samalla, kun keskustassa asuvien ihmisten elinympäristö - heidän kotinsa - pilataan tekemällä se entistä vaarallisemmaksi, meluisammaksi ja saasteisemmaksi. Aivan Amuritunnelin suuaukon kohdalla oleva pari vuotta sitten valmistunut uusi kerrostalo on oiva esimerkki siitä, kuinka keskustaan muuttaville näytetään keskisormea tyyliin "Mouhijärveltä tuleva yksityisautoilija on tärkeämpi kuin sinä, keskustassa asuva ihminen".

On surkuhupaisaa, kuinka näihin megalomaanisiin autohankkeisiin on varaa tuhlata per hanke aina 50 tai 100 miljoonaa euroa samalla keskustan asukkaiden elinympäristöä tuhoten, mutta sitten ei ole varaa esimerkiksi istuttaa Hämeenpuistoon uusia puita kaatuneiden ja kaadettujen puiden tilalle. Ei ole varaa rakentaa vihersiltaa Tammerkosken yli, eikä ole varaa rakentaa kunnollisia pyöräteitä keskustan korttelikaduille. Talvikunnossapidostakin tingitään puistoissa jalankulkuväylillä. Samalla rahalla mitä tämä eritasoliittymä ja autotunneli maksaisivat, rakennettaisiin uusi haara raitiotietä tai rakennettaisiin Tampereen rajojen sisälle kaikki ehdotetut ja tarvittavat lähijunaseisakkeet.

Viiden tähden keskustan mainosslogan on, että keskustaan on päästävä kaikilla kulkumuodoilla. Miksi kuitenkin lähijunalla ei pääse keskustaan mistään Tampereelta? Yksityisautoilla pääsee joka puolelta, montaa eri vaihtoehtoa ja parkkipaikkoja on kymmeniä tuhansia. Tässä koko hankkeessa näkyy vain ja ainoastan autoilun ylivalta. Kaavassa ei ehdoteta vähennettäväksi yhtään parkkipaikkaa tai suljettavaksi yhtä ainutta autotietä, mutta molempia ehdotetaan lisättäväksi. Liikenne-ennusteissa mainostetaan kovasti, että liikenne vähenee esimerkiksi Hämeenpuiston pohjoispäässä, mutta jätetään mainitsematta, että se ei vähene Amuritunnelin takia vaan sen takia, että Särkänniemen kohdalta vähennetään kaistoja nykyisen kaavaluonnoksen pohjalta. Eli liikenne vähenee joka tapauksessa, ihan sama rakennetaanko Amuritunneli vai ei. Muutenkin on syytä ymmärtää, että liikennettä vähennetään vähentämällä autoinfran kapasiteettia, ei rakentamalla sitä lisää.

> Nimi = XXXXXXXXXX

Aihe: VS: Palaute/kysymys [1307602]Amuritunnelin HK-suhteen laskeminen yleissuunnitelmassa

Lähettiläjä: [REDACTED]

Lähetetty: tiistai, 22. joulukuuta 2020 9:15

Vastaanottaja: Kirjaamo <Kirjaamo@tampere.fi>

Kopio: Palaute Asiakaspalvelu <Asiakaspalvelu.Palaute@tampere.fi>; Siitonen Mikko <mikko.siitonen@tampere.fi>;

Ahponen Marjut <Marjut.Ahponen@tampere.fi>

Aihe: Re: Palaute/kysymys [1307602]Amuritunnelin HK-suhteen laskeminen yleissuunnitelmassa

Moroo,

kiitos paljon Marjut. Voisiko kysymykseni lisätä hankkeen nettisivulle ja kaupungin järjestelmään kaavan nro 8676 kaavaehdotuksesta jätettyinä muistutuksena alla olevassa muodossa:

Yleissuunnitelman (10/2020) luvussa 7.8 (Hankkeen kannattavuus) mainitaan, että VE2 (koko hanke) kustannukset on 56.9 Me ja hyödyt 85.2 Me, ja VE1 (pelkkä Näsikallion eritasoliittymä) kustannukset 26.6 Me ja hyödyt 57.8 Me. Näistä laskemalla vaikuttaa (erotus VE2 - VE1), että Amuritunnelin pois jättäminen on liiketaloudellisesti kannattavaa, koska kustannukset putoaa hyötyjen pienenemistä enemmän (kustannukset putoaa 30.3 Me ja hyödyt vähenee 27.4 Me). Yleissuunnitelman sivulla 57 kuitenkin mainitaan, että Amuritunnelin osahankkeen hyödyt kokonaishankkeesta ovat noin 37.1 Me, eikä erotuksena saatava 27.4 Me.

Toivoisin vastausta seuraaviin kysymyksiin:

- 1) Millä perusteella HK-laskelmissa valitaan mitkä kokonaishankkeen hyödyistä jyvitetään osahankkeelle (eli tässä tapauksessa Amuritunnelille) ja mitä ei?
- 2) Mistä (suuruudeltaan merkittävä 9.7 Me) ero Amuritunnelille eri laskentatavoilla jyvitetävistä hyödyistä johtuu?
- 3) Mitä (esimerkiksi) ovat sellaiset (positiiviset) hyödyt, jotka tässä laskentatavassa voidaan jyvittää kokonaishankkeesta Amuritunnelille (37.1Me osuus VE2 hyödyistä 85.2Me), mutta jotka eivät silti katoa jos Amuritunneli jätetään rakentamatta (VE1 hyödyt 57.8Me)?
- 4) Onko Amuritunnelin pois jättäminen kokonaishankkeesta liiketaloudellisesti kannattavaa (kuten erotus VE2-VE1 osoittaa), vai onko se osahankkeena kannattava (kuten yleissuunnitelma sivulla 57 väittää)?

--

- [REDACTED]



Kainuu

Tampereen kaupunki
kirjaamo@tampere.fi

Tampereen kaupungin lausuntopyyntö 15.12.2020, diaarinumero TRE:7271/10.02.01/2018

Näsikallion maanalainen eritasoliittymä ja Amuritunneli, maanalainen asemakaava nro 8676, Tampere

Tampereen Tammerkosken padot sijaitsevat rakennetussa kaupunkiympäristössä ja ne on sijoitettu niistä onnettomuuden sattuessa aiheutuvan vahingonvaaran perusteella patoturvallisuuslain (494/2009) 11 §:n mukaiseen luokkaan 1. Näsikallion maanalainen eritasoliittymä ja Amuritunneli kaavoitushanke tarkoittaa maanalaisten kalliotilojen rakentamista näiden patorakenteiden läheisyyteen, joten on ensiarvoisen tärkeää, että patoturvallisuusviranomaisen on pidetty osallisena kaavoitusprosessista ja tietoisena sen sisällöstä.

Näsikallion eritasoliittymän ja Amuritunnelin louhintatyön alustavan ympäristöselvityksen mukaan seuraavissa vaiheissa laadittavassa varsinaisessa louhintatyön ympäristöselvityksessä määritellään tarkka katselmualue sekä selvitysalue. Kainuun elinkeino-, liikenne- ja ympäristökeskuksen patoturvallisuusviranomaisen katsoo, että hankkeesta vastaavan on hyvissä ajoin ennen louhintatöiden aloittamista patorakenteiden lähialueella oltava yhteydessä Tampereen Sähkölaitos Oy:öön patoturvallisuuden huomioimiseksi.

Hankkeesta vastaavan on yhdessä padonomistajan kanssa laadittava Tammerkosken Yläkosken padoille louhintatyön aikainen tarkkailuohjelma (patoturvallisuuslaki 13 §), koska louhintaa voidaan pitää patoturvallisuusasetuksen (319/2010) 8 §:n tarkoittamana erityisenä rasituksena. Patoturvallisuusviranomaisen tekee päätöksen asiakirjojen hyväksymisestä patoturvallisuuslain 14 §:n mukaisesti. Tarkkailuohjelmaehdotus tulee toimittaa hyväksyttäväksi patoturvallisuusviranomaiselle vähintään kaksi kuukautta ennen louhintatöiden aloittamista.

Yksikön päällikkö

Timo Regina

Johtava vesitalousasiantuntija

Mikko Sulkakoski

Tämä asiakirja KAIELY/701/2017 on hyväksytty sähköisesti / Detta dokument KAIELY/701/2017 har godkänts elektroniskt

Regina Timo 05.01.2021 14:32

Sulkakoski Mikko 05.01.2021 14:30

ED / Timo Heinonen

8.1.2021

Tampereen kaupunki
kirjaamo@tampere.fi

Diaarinumero TRE:7271/10.02.01/2018

Näsikallion maanalainen eritasoliittymä ja Amuritunneli, maanalainen asemakaava nro 8676

Tampereen Sähkölaitos Oy vastaa osaltaan Tammerkosken patoturvallisuudesta sekä veden juoksutuksesta koskessa. Pyydämme tulemaan huomioiksi kosken lähialueen maan alaisten osien kaavoituksessa ja suunnittelussa sekä Tammerkosken mahdollisten tulevien vesireittien rakentamisvarauksissa. Yhteisellä suunnittelulla takaamme parhaan mahdollisimman turvallisuustason alueella. Oleelliset asiat ovat:

1. Vahinkovaaraselvityksessä 31.3.2013 olevien havaintojen huomioiminen tulevassa suunnittelussa ja toteutuksessa ja täten vahinkovaaraselvityksen päivittäminen vastaamaan tulevaa tilannetta.

Vahingonvaaraselvitykseen liittyen TKS on aiemmassa lausunnossaan v. 2016 tuonut esille, että P-Hämpin Ronganramppi sijaitsee padoista laaditun vahingonvaaraselvityksen (31.10.2013) perusteella Tammerkosken Yläkosken ja Keskiputouksen voimalaitosten patojen vahingonvaara alueella ja tehdyn vahinkovaaraselvityksen mukaan häiriö-, tulvajuoksutus- tai patomurtumatilanteessa vettä virtaa Keskiputouksen läntisen ja itäisen muurin yli rikkoen rakennusten alimpia ikkunoita ja vettä virtaa myös Rongankadun liittymästä Hämpin parkkiin ja sitä kautta yhteys tulisi olemaan myös tuonne uusiin kallioiloihin.

2. Louhinnan aikaisen tarkkailuohjelman laatiminen, jossa pitää huomioida patomuurien ja voimalaitosten turbiinikammioiden katselmoinnit sekä siirtymä- ja tärinämittaukset tehostetussa tarkkailuohjelmassa.

3. Toimitetuissa hankesuunnitelman aineistossa selvitysalueen ulkopuolelle on jätetty mm.

- Palatsinraitinsilta
- Palatsinraitin sillan ylävirran puolella olevat kaupungin museomuurit ja kotkakallio (nämä eivät ole patorakenteita mutta ovat ikänsä puolesta "heikoin lenkki" jossa on kaatumis/romahtamisriski)
- Tampella tulvauoman puoleinen muuri
- puolet Keskiputouksen voimalaitoksesta
- Vapriikin rakennuksen pohjoispuolelle nurkka

TKS:n mielestä ja patoturvallisuus huomioiden pitää selvitysalueen tarkentaa siten, että em. rakenteet otettaisiin jo ikänsäkin puolesta selvitysalueen sisälle.

ED / Timo Heinonen

8.1.2021

4.TKS:n mielestä em. asiat kannattaa läpikäydä ja selvittää ennen varsinaisen suunnittelun alkua patoviranomaisen ja patojen omistajien sekä pelastuslaitoksen kanssa koska silloin on jo toteutuksen alussa tiedossa toteutussuunnittelussa huomioonotettavat asiat, jotka kuitenkin ovat merkittäviä koko Tammerkosken turvallisuuden kannalta.

5. Näsinkallion liittymää ja Amuritunnelia suunnitellessa sekä alueen maanalaista kaavaa valmisteltaessa pyydämme huomioimaan Tammerkosken veden juoksutuksessa pitkällä tulevaisuudessa mahdollisesti rakennettavat vesireittien muutokset. Kaupungin kasvaessa vaihtoehdot ovat vähissä ja mietitty yksi tuleva vaihtoehto veden virtauksen siirtäminen maan alaiseen vesitunneliin. Tämä on nykyisellään erittäin kallis ratkaisu, mutta jostakin vesi on joka tapauksessa aina johdettava. Näsi- ja pyhäjärvien pinnan säätely tulee hoitaa pitkälle satojen vuosien taakse, joten tätä mahdollisuutta ei kannata sulkea pois, vielä kun se maan alaisten rakenteiden vähyyden vuoksi on rakennettavissa. Mikäli joskus tunneliin päädytään järkevänä ratkaisuna, tulisi Näsinkalliolta säilyttää tilamahdollisuus vesitunnelien louhintaa varten. Lisämateriaalia allekirjoittaneelta.

Timo Heinonen
kehityspäällikkö, energiayksikkö
TAMPEREEN SÄHKÖLAITOS OY



Tampereen kaupunki
kirjaamo@tampere.fi

Lausuntopyyntöne 15.12.2021

**Kunkun parkki maanalainen pysäköintilaitos, asemakaavaehdotus nro 8437
(TRE:6498/10.02.01/2016)
Näsikallion maanalainen eritasoliittymä ja Amuritunneli, asemakaavaehdotus nro 8676
(TRE:7271/10.02.01/2018), Tampere**

Pirkanmaan ELY-keskus antaa yhden yhteisen lausunnon otsikon asemakaavaehdotuksista, koska valtatie 12 Rantatunneliin sijoittuva Näsikallion eritasoliittymä, Amuritunneli sekä Kunkun parkki muodostavat toiminnallisen kokonaisuuden.

Kunkun parkin (asemakaava nro 8437) ajoneuvoliikenteen sisäänkäynnit on tarkoitus järjestää valtatie 12 Rantatunneliin rakennettavasta Näsikallion erotasoliittymästä sekä Hämpin parkkiin johtavan Tammerkosken alle sijoittuvan yhdystunnelin kautta. Asemakaava nro 8676 mahdollistaa Näsikallion eritasoliittymän ja eritasoliittymään kytkeytyvän Amuritunnelin (katutunneli), josta on yhteys maanpäälliseen katuverkkoon Satakunnankadulle.

Valtatie 12, Rantatunneli

Pirkanmaan ELY-keskuksella ei ole varsinaisesti huomautettavaa lausunnolla olevista asemakaavaehdotuksista, mutta ELY-keskus tuo uudelleen esiin maanalaisten hankkeiden kokonaisuuden jatkosuunnittelussa ja toteuttamisessa huomioitavia asioita. Kommentit on valmisteltu yhteistyössä maantieverkon omistajan tehtävistä vastaavan Väyläviraston kanssa.

- Tampereen kehätien sisäpuolisten sisääntuloteiden, mukaan lukien valtatie 12, palvelutasosta ja palvelutason tavoitteista valmistui selvitys vuoden 2019 alussa. Lähtökohtana on, että valtatie 12 on liikennejärjestelmästä ja maanteistä annetun lain (503/2005) ja liikenne- ja viestintäministeriön asetuksen (933/2018) mukainen pääväylä, jonka palvelutasoluokka on I. Näsikallion eritasoliittymää käsitellään siten maanteiden pääväyläverkon eritasoliittymänä.
- Näsikallion eritasoliittymän rampit, tunnelin ylittävä väylä (=silta) sekä ramppi liittymien kiertoliittymät ovat hallinnollisesti maantietä. Amuritunnelin katu sekä Kunkun P-hallin yhteys liittyvät siis maantiehen. Tämä siksi, että eritasoliittymän liikenne on täysin tunnelinpitäjän eli valtion hallinnassa.

12.1.2021

- Kunkun parkin yhteys on suora liittymä maankäyttöön.
- Kunkun parkki on myös oma rakennuksensa ja samalla itsenäinen paloturvallisuuskohde.
- Jos Rantatunneli tai eritasoliittymän ramppliittymät joudutaan sulkemaan, on Amuritunnelin ja Kunkun parkin toimittava itsenäisesti. Näsikallion eritasoliittymän ja Amuritunnelin, jossa mukana myös Kunkun parkin kulkuyhteys, yleissuunnitelmassa esitettiin Amuritunnelin ja Kunkun parkin ajoyhteyden välille nk. varareittiin varautumista. Varareitin pääasiallinen funktio olisi poikkeustilanteessa käytettävä kiertoliittymän ohittava yhteys pysäköintilaitoksen ajoyhteyden ja Amuritunnelin välillä mahdollistaen edellä kerrotun Amuritunnelin ja Kunkun parkin itsenäisen Näsikallion eritasoliittymästä irrallisen toiminnan. Varareitin tarve tulee selvittää tarkemman suunnittelun ja turvallisuusasioiden ja –analyysien perusteella. Huomioitavaksi tulevat mm. tunneliviranomaisen Traficom ja turvallisuusviranomaisen määräykset (Pelastuslaitos) sekä muut rakentamismääräykset. Lausunnolla olevat asemakaavaehdotukset mahdollistavat varareitin toteuttamisen.
- Kunkun parkin yhteyttä Näsikallion eritasoliittymästä ei voida toteuttaa ilman Amurintunnelia, eritasoliittymästä on oltava yhteys myös maanpäälliseen katuverkkoon. Amurintunneli on siten toteutettava ensin tai yhdessä Kunkun parkin rakentamisen kanssa. Tämä tarkoittaa sitä, että Amurintunnelin toteuttamisen suunnittelua pitää jatkaa Kunkun parkin suunnittelun edetessä.
- Kunkun parkin ajoyhteyden ennen ensimmäistä pysäköintialuetta on oltava riittävän pitkä, jotta ajoneuvojen jono ei ulotu eritasoliittymän kiertoliittymään. Erilaiset liikennetilanteet tulee simuloida.
- Amurintunnelin ja Kunkun parkin tekniset järjestelmät eivät saa tukeutua Rantatunnelin järjestelmiin, vaan niiden on toimittava itsenäisesti irrallaan tunnelin järjestelmistä. Rantatunnelin, Amuritunnelin ja pysäköintilaitoksen turvallisuuden ja toiminnallisuuden varmistamisen edellyttämä järjestelmien ja operoinnin ja valvonnan yhteensovitus on varmistettava jatkosuunnittelussa.
- Näsikallion eritasoliittymä vaatii ns. poikittaisen savunpoiston, joka on itsenäinen ja Rantatunnelin savunpoistojärjestelmästä erillinen järjestelmä. Samoin Amuritunneli ja Kunkun parkki edellyttävät erillisen savunpoisto- ja ilmanvaihtojärjestelmän. Näiden savunpoistojärjestelmien ja myös tunneleiden ilmanvaihtojärjestelmien sekä muiden teknisten järjestelmien suunnitteluun ja toteuttamiseen sekä yhteensovittamiseen Rantatunnelin järjestelmien kanssa tulee varautua niin tilavarauksena kuin rakentamiskustannuksissa.
- Jatkosuunnittelussa merkittävässä asemassa ovat tunneliturvallisuuden asettamat reunaehdot. Niitä ovat mm. tekniset järjestelmät, tietekniset ratkaisut (esim. pituuskaltevuudet) ja liikenteellinen toimivuus. Rantaväylän tunnelin turvallisuuskonsepti on päivitettävä ennen Näsikallion eritasoliittymän tiesuunnittelun aloittamista.
- Liikenne- ja viestintävirasto, Traficom on lakisääteinen tietunnelien hallintoviranomainen, joka tulee kytkeä kiinteästi mukaan Näsikallion

12.1.2021

eritasoliittymän ja siihen liittyvien kalliotilojen suunnitteluun (mm. turvallisuuskonsepti ja muut tunneliturvallisuuteen liittyvät asiat).

- Rantatunnelin teknisten järjestelmien ja liikenteenhallintajärjestelmien osalta omistaja on Fintraffic Tie Oy (ent. Intelligent Traffic Management Finland Oy), joka tulee myös kytkeä jatkosuunnitteluun kiinteästi mukaan.
- Näsikallion eritasoliittymän ja muiden maanalaisten tilojen sekä näiden Rantatunnelille aiheuttamien muutosten, ml. tekniset järjestelmät (mm. savunpoisto- ja ilmanvaihtojärjestelmät, liikenteen ohjaus ym.), suunnittelu- ja rakentamisvastuu on Tampereen kaupungilla Pirkanmaan ELY-keskuksen ja Tampereen kaupungin välille tehtävän suunnittelusopimukseen perustuen.
- Mahdollisen Näsikallion eritasoliittymän tiesuunnitelman suunnitteluperusteet tulee valmistella edellä kerrottujen asioiden pohjalta.

Muita kaavaan liittyviä asioita

Pirkanmaan ELY-keskus korostaa, että kulttuurihistoriallisesti arvokkaan rakennuskannan läheisyydessä maanalaisten tunnelien ja tilojen suunnittelussa tulee kiinnittää erityistä huomioita rakennusten perustamistapojen selvittämiseen ja rakennustoimenpiteiden toteuttamistapaan.

Tämä asiakirja on sähköisesti hyväksytty viraston sähköisessä asianhallintajärjestelmässä. Asian on esitellyt Liikenteen ja maankäytön asiantuntija Minna Huttunen ja ratkaissut Ylitarkastaja, alueidenkäyttövastaava Pauliina Pelkonen.

Merkintä sähköisestä hyväksynnästä on asiakirjan viimeisellä sivulla.

Tiedoksi (s-postilla)

Tampereen kaupunki: Mikko Nurminen, Ari Vandell ja Marjut Ahponen
Väylävirasto: Mauri Mäkiäho, Matti Ryytänen, Jenna Johansson, Elisa Sanasvuori, Kari Korpela
Traficom: Laura Väisänen
Fintraffic Tie Oy: info@finntraffic.fi
Kaakkois-Suomen ELY-keskus: Kimmo Toivonen
Pirkanmaan ELY-keskus: Samuli Alppi, Pauliina Pelkonen, Juha Samallahti, Harri Vitikka, Heikki Koski, Tero Haarajärvi, Arto Luoma

Tämä asiakirja PIRELY/148/2018 on hyväksytty sähköisesti / Detta dokument PIRELY/148/2018 har godkänts elektroniskt

Esittelijä Huttunen Minna 12.01.2021 14:51

Ratkaisija Pelkonen Pauliina 12.01.2021 14:59

3/2021

LAUSUNTO TAMPEREEN MAANALAISTEN ASEMAKAAVOJEN EHDOTUKSISTA: ASEMAKAAVA NRO 8676 / NÄSIKALLION MAANALAINEN ERITASOLIITTYMÄ JA AMURITUNNELI (TRE:7271/10.02.01/2018) SEKÄ ASEMAKAAVA NRO 8437 / KUNKUN PARKKI (TRE:6498/10.02.01/2016)

Tampereen kaupunki pyytää 15.12.2020 lähetetyssä sähköpostissa Pirkanmaan liitolta viranomaislausuntoa otsikon mukaisista, nähtävillä asetetuista asemakaavaehdotuksista. Lausunnot on pyydetty toimittamaan 11.1.2021 mennessä, mutta Pirkanmaan liiton lausunto on sovittu lähetettäväksi viimeistään 18.1.2021. Asemakaavoista 8676 ja 8437 on Pirkanmaan liitossa laadittu lausunto, jossa käsitellään molemmat kaavaehdotukset.

Kaavahankkeiden tavoitteet ja keskeinen sisältö

Näsihallion maanalainen eritasoliittymä ja Amuritunneli

Kaavan laadinnan tavoitteena on luoda asemakaavalliset edellytykset Rantaväylän tunnelin keskivaiheille sijoittuvan maanalaisen eritasoliittymän sekä edelleen keskustan maanpäälliseen katuverkkoon ja suunnitteilla olevaan kalliopysäköintilaitokseen (Kunkun parkki) johtavien maanalaisten ajoyhteyksien toteuttamiselle.

Maanalaisessa asemakaavassa valtatiehen 12 (Rantaväylän tunneliin) kuuluva osa kaava-alueesta osoitetaan kallion sisään sijoittuvan maantien tunnelin alueeksi. Maantien tunnelin eteläpuolelle osoitetaan maanalaisten katujen alueita. Alueiden sisään on merkitty asemakaavan suunnittelun pohjaksi laadittuun yleissuunnitelmaan ja voimassa olevaan Rantaväylän tunnelin maanalaiseen asemakaavaan nro 8156 perustuvia ohjeellisia maantien liikennetunnelille, kaduille ja niiden aputiloille valtion ja kaupungin tarpeisiin varattujen maanalaisten tilojen alueita sekä maanalaisten tilojen lattia- ja kattotasojen ja suojavyöhykkeiden likimääräisiä korkeusasemia.

Kunkun parkki

Kaavas suunnittelun tavoitteena on luoda asemakaavalliset edellytykset ydinkeskustaan Tammerkosken länsipuolelle sijoittuvan uuden kalliopysäköintilaitoksen (Kunkun parkin) toteuttamiselle. Hanke kytkeytyy idässä vuonna 2012 valmistuneeseen kalliopysäköintilaitos P-Hämppiin ja pohjoisessa valtion ja Tampereen kaupungin yhteishankkeena toteutettuun Santalahden ja Naistenlahden väliseen Rantaväylän (vt 12) maantietunneliin.

Maanalaisessa asemakaavassa alue osoitetaan yleistä pysäköintiä, liikennettä ja yhdyskuntateknistä huoltoa palvelevan maanalaisen rakentamisen alueeksi. Alue on varattu kaupungin tarpeisiin. Asemakaavan suunnittelun pohjaksi laaditussa alustavassa hankesuunnitelmassa pysäköintihallit ja ajotunnelit sijoittuvat pääosin Kuninkaankadun, Hämeenkadun ja Keskustorin alapuolelle. Alueen sisään on merkitty hankesuunnitelmaan perustuvia ohjeellisia pysäköintilaitokselle ja ajoyhteyksille varattuja maanalaisen alueen osia sekä maanalaisten tilojen lattia- ja kattotasojen ja suojavyöhykkeiden likimääräisiä korkeusasemia. Maanalaisten

tilojen rakennusoikeus on 110 000 neliömetriä. Kaavassa on annettu lisäksi mm. kalliorakentamisen suoja- ja selvitysvyöhykkeitä, energiakaivojen rakentamista sekä yläpuolisen alueen rakennetun kulttuuriympäristön huomioimista koskevia yleismääräyksiä.

Maakuntakaava

Pirkanmaan maakuntavaltuusto hyväksyi Pirkanmaan maakuntakaavan 2040 kokouksessaan 27.3.2017. Maakuntakaava tuli voimaan kuulutuksella 8.6.2017. Korkein hallinto-oikeus on käsitellyt hyväksymispäätöstä sekä sitä koskenutta Hämeenlinnan hallinto-oikeuden ratkaisua koskeneet valitukset ja 24.4.2019 antamallaan päätöksellä pitänyt Pirkanmaan maakuntakaavan 2040 voimassa sellaisena, kuin siitä maakuntavaltuustossa päätettiin.

Maakuntakaavassa suunnittelualueet sijaitsevat Keskustatoimintojen alueella. Kohteet kuuluvat Kaupunkiseudun keskusakselin kehittämissuunnitelmaan (kk1). Näsikallion ja Finlaysonin alueelle on maakuntakaavassa osoitettu Liikennetunneli -merkintä (*Tampereen rantatunneli*) sekä Uusi eritasoliittymä -merkintä (*Näsikallion eritasoliittymä*). Alueella sijaitsee Valtakunnallisesti merkittäviä rakennettuja kulttuuriympäristöjä (*Tammerkosken teollisuusmaisema; Hämeenpuisto sekä Tampereen Hämeenkatu, Hämeensilta ja Keskustori*). Lisäksi Tampereen keskustaan on osoitettu Maakunnallisesti merkittävän rakennetun kulttuuriympäristön kohdemerkintä (*Kauppakatu*).

Liitteet: - Ote Pirkanmaan maakuntakaavasta 2040
- Ote maakuntakaavamerkinnoistä ja -määräyksistä

Päätös: Pirkanmaan liitto on tutustunut Tampereen maanalaisten asemakaavojen (Näsikallion maanalainen eritasoliittymä ja Amuritunneli sekä Kunkun parkki) ehdotuksiin.

Pirkanmaan liitto toteaa, että molemmat maanalaisten asemakaavojen ehdotukset tukevat sekä Pirkanmaan maakuntakaavan että liikennejärjestelmäsuunnitelman toteutumista.

Molempien asemakaavaehdotusten yleismääräyksissä on ansiokkaasti kiinnitetty huomiota mm. arvokkaisiin kulttuuriympäristöihin sekä arkeologisiin kohteisiin liittyviin selvitystarpeisiin ja rajoituksiin. Kaavamääräystä olisi tarkoituksenmukaista täydentää "laatuvaatimuksiin" -sanalla, joka ohjaa mahdollisten uusien, kaupunkikuvassa näkyvien teknisten rakenteiden suunnittelua laadukkaiden ratkaisujen löytämiseen. Niin ikään Kunkun parkin kaavamääräyksissä on todettu, että alueelle saa rakentaa mm. maanpinnalle johtavia tekniikkakuiluja. Mikäli myös Näsikallion maanalaisen eritasoliittymän ja Amuritunnelin alueella tarvitaan vastaavia rakenteita, voi ko. maininta olla tarpeen myös tämän asemakaavan määräyksissä.

SÄHKÖISESTI ALLEKIRJOITETTU

SÄHKÖISESTI ALLEKIRJOITETTU

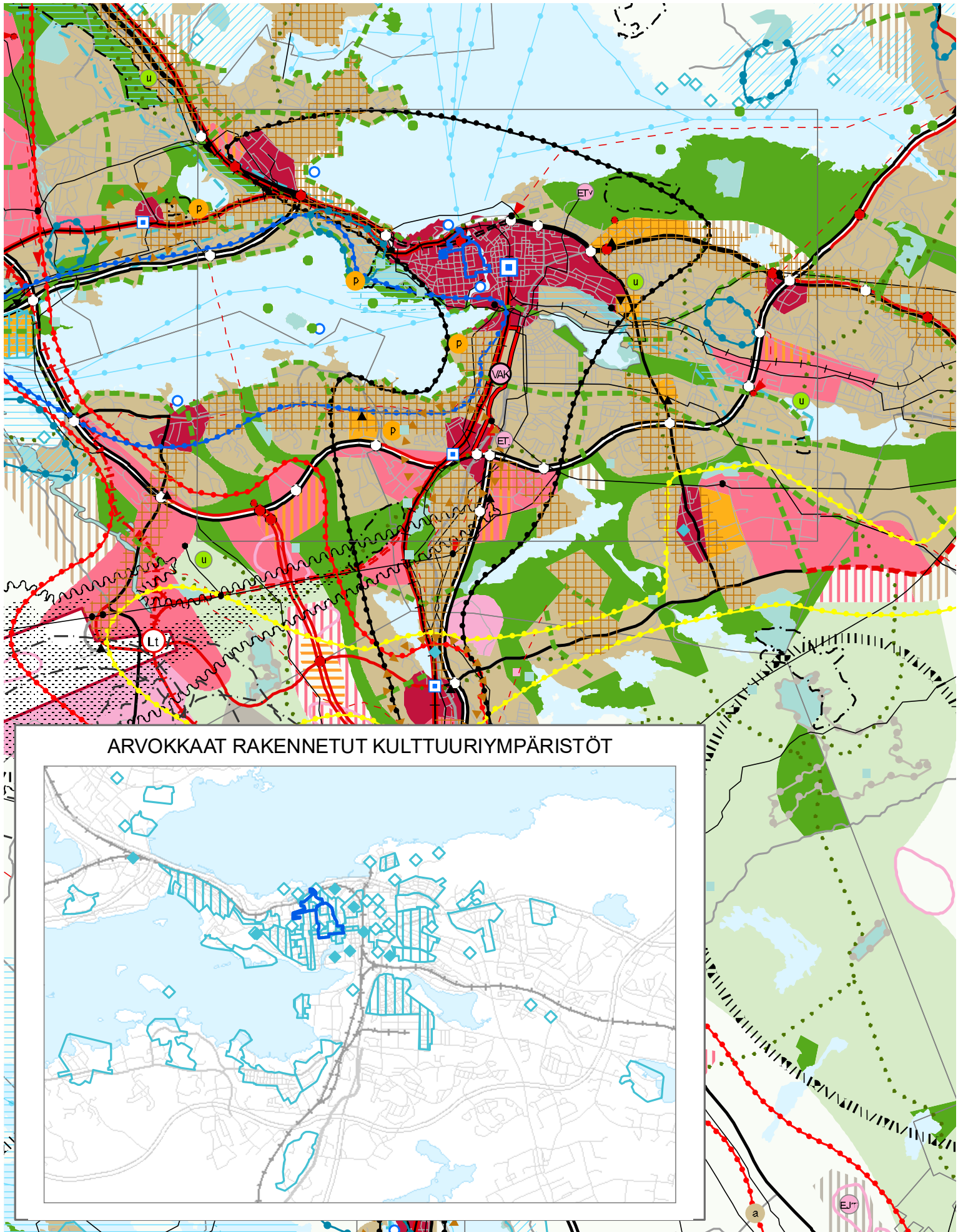
Suunnittelujohtaja Rissanen Ruut-Maaria 14.01.2021

Maakunta-arkkitehti Djupsjöbacka Hanna 14.01.2021

Liite 1. Ote Pirkanmaan maakuntakaavasta 2040 (MKV 27.3.2017) 1:100 000

Näsikallion maanalainen eritasoliittymä ja Amuritunneli, asemakaavaehdotus 8676, Tampere
Kunkun parkki, maanalainen asemakaava, asemakaavaehdotus 8437, Tampere

Alue on merkitty tummansinisellä viivalla / ympyrällä



Liite 2. Maakuntakaavamerkinnot ja -määräykset / Tampereen maanalaiset asemakaavat:

- AK nro 8676 / Näsikallion maanalainen eritasoliittymä ja Amuritunneli (TRE:7271/10.02.01/2018)
- AK nro 8437 / Kunkun parkki (TRE:6498/10.02.01/2016)

C

Keskustatoimintojen alue.

Merkinnällä osoitetaan valtakunnan osakeskus, kaupunkitasoiset keskukset ja Tampereen ydinkaupunkiseudun alakeskukset. Merkintä sisältää niihin liittyvät keskustamaisen asumisen ja keskustahakuisten palvelu-, työpaikka- ja muiden toimintojen alueet liikennealueineen ja puistoineen.

Suunnittelumääräys:

Alueen suunnittelussa on otettava huomioon yhdyskuntarakenteen eheys, kaupunkikuvan omaleimaisuus, asuinympäristön laatu ja monipuolisuus, yhteydet seudullisille virkistysalueille, joukkoliikenteen, kävelyn ja pyöräilyn toimintaedellytykset sekä liityntäpysäköinnin ja joukkoliikenteen vaihtopaikkojen kehittäminen. Alueen suunnittelussa on turvattava kulttuuriympäristöjen arvojen säilyminen.

Keskustatoimintojen alueille voidaan sijoittaa merkitykseltään seudullisia vähittäiskaupan suuryksiköitä. Vähittäiskaupan suuryksiköt on suunniteltava keskustaympäristöön soveltuviksi. Ne on mitoitettava ja niiden toteutus on ajoitettava yksityiskohtaisemmassa suunnittelussa siten, etteivät ne aiheuta merkittäviä haitallisia vaikutuksia muille keskusta-alueille tai seudun palveluverkon tasapainoiselle kehittämiselle.

Rautaharkko-Lakalaivan keskustatoimintojen alueen toteutus tulee suunnitella ja vaiheistaa siten, ettei vaarallisten aineiden kuljetusten järjestelystä tavaraliikenteen järjestelyratapihalla aiheudu merkittävää vaaraa alueelle. Yksityiskohtaisemmassa suunnittelussa tulee myös arvioida ja ottaa huomioon mahdolliset vaikutukset valtakunnallisen liikennejärjestelmän toimintaedellytyksiin.

Tampereen ydinkeskustan ja Valkeakosken keskustan vähittäiskaupan suuryksiköiden kerrosalaa ei enimmäismitoiteta maakuntakaavalla. Muiden keskustatoimintojen alueiden vähittäiskaupan suuryksiköiden kerrosalan enimmäismitoitus on oheisen taulukon mukainen:

KESKUSTATOIMINTOJEN ALUEET	SUURYSIKKÖJEN ENIMMÄISMITOITUS
Ikaalinen, Parkano, Ruovesi, Viiala, Kyröskoski	10 000
Hämeenkyrö Kirkonkylä, Pälkäne, Virrat	15 000
Orivesi, Toijala	20 000
Mänttä, Sääksjärvi	25 000
Tesoma	30 000
Vammala	35 000
Pirkkala	40 000
Rautaharkko-Lakalaiva	45 000
Lempäälä, Linnainmaa, Kangasala	55 000
Ylöjärvi	60 000
Hervanta	70 000
Nokia	75 000
Lielähti	80 000



Uusi eritasoliittymä.

Merkinnällä osoitetaan maakuntakaavan aluevarausten kannalta tärkeät uudet eritasoliittymät sekä maanalainen Näsinkallion eritasoliittymä.

Suunnittelumääräys:

Maakuntakaavassa esitetty eritasoliittymä voidaan liikennemäärien ja maankäytön niin salliessa ensi vaiheessa toteuttaa myös tasoliittymänä.

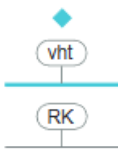
Eritasoliittymän tarve ja toteuttamisen ajoitus tulee varmistaa läheisyyteen sijoittuvan yksityiskohtaisemman maankäytön suunnittelun yhteydessä.

Näsinkallion eritasoliittymä varataan maanalaisiin liikennetunneleihin liittyvänä eikä sen aluevaraus vaikuta maanpäällisiin varauksiin.



Liikennetunneli.

Merkinnällä osoitetaan tien tai radan tunneliosuus.



Valtakunnallisesti merkittävä rakennettu kulttuuriympäristö.

Merkinnöillä osoitetaan valtakunnallisesti merkittävät rakennetun kulttuuriympäristön alueet (RKY 2009).

Kohdemerkinnällä osoitetaan sellaiset alueet, joiden osoittamiseen ei maakuntakaavan mittakaavan vuoksi ole tarkoituksenmukaista käyttää aluevarausmerkintää. RK-merkinnällä osoitetaan karttateknisistä syistä erillisillä kartoilla esitetyt arvokkaat rakennetut kulttuuriympäristöt. Valtakunnallisesti merkittävät historialliset tienlinjaukset osoitetaan vht-viivamerkinnällä

Suunnittelumääräys:

Alueen yksityiskohtaisemmassa suunnittelussa, rakentamisessa ja käytössä on varmistettava, että valtakunnallisesti merkittävät kulttuuriympäristöjen arvot säilyvät. Uusi rakentaminen on sopeutettava alueen kulttuuriympäristön ominaispiirteisiin ja ajalliseen kerroksellisuuteen.



Maakunnallisesti merkittävä rakennettu kulttuuriympäristö.

Merkinnöillä osoitetaan maakunnallisesti merkittävät rakennetun kulttuuriympäristön alueet.

Kohdemerkinnällä osoitetaan sellaiset alueet, joiden osoittamiseen ei maakuntakaavan mittakaavan vuoksi ole tarkoituksenmukaista käyttää aluevarausmerkintää. RK-merkinnällä osoitetaan karttateknisistä syistä erillisillä kartoilla esitetyt arvokkaat rakennetut kulttuuriympäristöt.

Suunnittelumääräys:

Alueen yksityiskohtaisemmassa suunnittelussa, rakentamisessa ja käytössä tulee turvata ja edistää alueen kaupunkikuvan ja rakennusperinnön arvojen säilymistä ja edelleen kehittämistä. Uusi rakentaminen on sopeutettava alueen kulttuuriympäristön ominaispiirteisiin ja ajalliseen kerroksellisuuteen.



Kaupunkiseudun keskusaksin kehittämisvyöhyke.

Merkinnällä osoitetaan Tampereen ydinkaupunkiseudun ja eteläisen Pirkanmaan pohjois-eteläsuuntainen kehittämisvyöhyke, joka ulottuu Tampereen kaupunkikeskustan ja Lielahden alakeskuksen alueelta Rautaharkko-Lakalaivan alakeskuksen ja henkilöliikenteen aseman sekä Sääksjärven alakeskuksen kautta Lempäälän keskusta. Etelä-Pirkanmaalla vyöhyke jatkuu Akaan taajamassa.

Suunnittelumääräys:

Aluekokonaisuutta kehitetään hyvin saavutettavana ja monipuolisena yritystoiminnan, asumisen sekä kaupallisten ja julkisten palvelujen alueena. Kehittämisvyöhykkeen kunta- ja alakeskukset toimivat merkittävänä asumisen, palveluiden ja työpaikkojen keskittyminä sekä seudullisesti merkittävänä liikenteellisinä solmukohtina.

Tampereen keskustan asemaa valtakunnallisesti merkittävänä kaupunkikeskuksena vahvistetaan. Tampereen eteläisen alakeskuksen, siihen liittyvän henkilöliikenteen aseman, Sarankulman, Härmälän ja Partolan ympäristöä kehitetään vetovoimaisena messukeskusalueena sekä monipuolisena kaupallisten ja muiden palveluiden, työpaikkojen ja asumisen kasvualueena. Alueen liikennejärjestelyjen toimivuuteen tulee kiinnittää erityistä huomiota. Sääksjärven alakeskusta kehitetään tiiviinä alakeskuksena ja joukkoliikenteen terminaalina, joka kytkee vaiheittain toteutuvan 2-kehän välityksellä läntistä ja itäistä kaupunkiseutua keskusaksin kehittämisvyöhykkeeseen. Akaassa tiivistetään asemanseutuja sekä Viialan ja Toijalan keskusten välisen alueen yhdyskuntarakennetta sekä kehitetään Yritys-Konhon aluetta hyvin saavutettavana työpaikka-alueena.

Aluetta tulee kehittää tiiviissä yhteistyössä kuntien ja muiden viranomaisten kanssa. Maankäytön suunnittelussa tulee tavoitella tiivistä ja sekoittunutta yhdyskuntarakennetta sekä edistää toimintojen saavutettavuutta kävelen, pyöräillen ja joukkoliikenteellä.

Asiakirjan diaarinumero: 828/2020

Päivämäärä: 15.01.2021

Otsikko: Tampere, Näsikallion maanalainen eritasoliittymä ja Amuritunneli,
maanalainen asemakaavaehdotus nro 8676 (TRE:2651/10.02.01/2017)

Allekirjoittajat:

<i>Nimi</i>	<i>Allekirjoitettu tunnisteella</i>	<i>Allekirjoituspäivä EE(S)T</i>
Mäkelä Gaia Vilhelmiina	Vahva	2021-01-15 14:49
Adel Vadim	Vahva	2021-01-15 15:01



Tämä dokumentti sisältää:

- Etusivun
- Alkuperäisen dokumentin (tai dokumentit)
- Sähköiset allekirjoitukset. Nämä eivät ole asiakirjan sivuilla nähtävillä, mutta ovat sähköisesti liitettyinä.



Tämä tiedosto on sinetöity digitaalisella allekirjoituksella, joka toimii asiakirjan eheyden takaajana. Asiakirjamuoto tukee pitkäaikaista säilytystä.



PIRKANMAAN MAAKUNTAMUSEO

15.01.2021 DIAR: 828/2020

Tampereen kaupunki
Kirjaamo
PL 487

33101 Tampere

kirjaamo@tampere.fi

Lausuntopyyntönnne 15.12.2020

TAMPERE, NÄSIKALLION MAANALAINEN ERITASOLIITTYMÄ JA AMURITUNNELI,
MAANALAINEN ASEMAKAAVAEHDOTUS NRO 8676 (TRE:2651/10.02.01/2017)

Pirkanmaan maakuntamuseolta pyydetään lausuntoa otsikossa mainitusta hankkeesta. Maakuntamuseo on aiemmin antanut lausunnot hankkeen osallistumis- ja arviointisuunnitelmasta (Dnro: 13/2018), yleissuunnitelmaluonnoksesta (Dnro: 152/2018) sekä valmisteluaineistosta (Dnro: 691/2018). Näsikallion eritasoliittymän ja Amuritunnelin maanalaisen asemakaavan vaikutukset kulttuuriympäristöön keskittyvät Satakunnankadulle rakennettavan ajorampin sekä Puuvillatehtaankadun ja Mustalahdenkadun kulmaan sijoittuvan nousukuilun alueille. Viimeisimmässä lausunnoissaan maakuntamuseo totesi hankkeen yhteydessä laaditun kulttuuriympäristöselvityksen perusteella, että muutokset kyseisillä alueilla eivät uhkaa Hämeenpuiston valtakunnallisesti arvokkaan rakennetun kulttuuriympäristön tai Amurinlinnan korttelin kulttuurihistoriallisten arvojen säilymistä. Pirkanmaan maakuntamuseolla ei ollut kaavaratkaisusta huomautettavaa. Kaavaselostus oli lausuntoa annettaessa vielä kesken, eikä maakuntamuseo ottanut kantaa sen sisältöön.

Pirkanmaan maakuntamuseo on tutustunut Näsikallion eritasoliittymän ja Amuritunnelin maanalaisen kaavan ehdotusvaiheen aineistoihin ja katsoo, että kaava on kulttuuriympäristön arvojen osalta hyväksyttävissä.

Vs. yksikön päällikkö

Vadim Adel

Tutkija

Miinu Mäkelä

Tiedoksi: Pirkanmaan ELY-keskus/Y-vastuualue/Yhdyskunnat ja luonto; Pirkanmaan liitto; Museovirasto/Kulttuuriympäristöpalvelut

MM/mm